



*3ème Réunion scientifique  
des Centres de Référence & de Compétence  
des Maladies Vectorielles liées aux Tiques du Grand-Ouest*



## COMMUNICATION GRAND PUBLIC ET PATIENTS AUTOUR DES MVT TOUR DE FRANCE DES CRMVT

**Solène Patrat-Delon**

Service de maladies infectieuses et réanimation médicale - CR MVT Grand Ouest  
CHU Pontchaillou, Rennes  
Lundi 27 septembre 2021



# Communication en santé

- Utilisation de stratégies de communication (médias de masse, actions communautaires, communication interpersonnelle), afin d'influencer les comportements individuels et collectifs qui concernent la santé
- Objectif : améliorer la santé des individus et des populations
- Intérêt ? : Efficacité démontrée sur la promotion de la santé, l'impact des politiques et programmes de santé publique.



- Pourquoi s'intéresser à la communication grand public ?
  - La communication pour la santé, notamment la prévention, contribue à améliorer la santé des individus et des populations
  - Et dans la maladie de Lyme ?
    - Mesures préventives connues
    - Les faire adopter par les individus dépend de : (Aenishaenslin. BMC public health 2015)
      - niveau de connaissance,
      - la perception du risque,
      - l'incidence dans une région donnée,
      - caractéristiques socio culturelles et démographiques
  - Efficacité des programmes d'informations (Aenishaenslin. Ticks tick-borne Dis 2016)
    - Suite à la campagne d'information au Canada
    - 2 questionnaires de connaissance en 03 et 12/2014 : amélioration des connaissances mais non homogènes selon les régions et le risque entomologique



# • Pourquoi s'intéresser à la communication grand public ?

## • Petit rappel baromètre santé 2016 → 2019

- 35,6% de la pop° n'avait jamais entendu parler de la maladie de Lyme (de 23 à 39% selon l'incidence de la maladie dans une région) → 21% en 2019
- 22% des personnes interrogées se sentent exposées → 25% en 2019
- 95% des personnes informées considèrent que c'est une maladie grave à très grave.

	Total	Région d'incidence élevée N=2 424	Région d'incidence moyenne N=1 883	Région d'incidence faible N=10 909	p value
<b>Considérez-vous être bien informé sur la maladie de Lyme? (N=15 216)</b>					
Oui, tout à fait (N=1 716)	9,5%	13,8%	11,6%	8,3%	<0,001
Oui, plutôt (N=3 315)	18,9%	26,7%	21,6%	16,8%	<0,001
Non, plutôt pas (N=4 043)	24,1%	26,1%	26,8%	23,3%	0,004
Non, pas du tout (N=1 784)	11,6%	10,3%	12,0%	11,9%	0,229
Ne sait pas (N=11)	0,1%	0,3%	0,1%	0,1%	0,303
Jamais entendu parler (N= 4 347)	35,6%	23,30%	27,9%	39,6%	<0,001
<b>Si a déjà entendu parler de la maladie de Lyme (N=10 869)</b>					
<b>Quel est selon vous le premier symptôme de la maladie de Lyme? (n=10 869)</b>					
Plaque rougeâtre sur la peau (N=7 260)	65,6%	72,5%	65,5%	63,7%	<0,001
Autres (N=3 609)	34,4%	27,5%	34,5%	36,3%	<0,001
<b>Quelle est selon vous la gravité de la maladie de Lyme? (n=10 869)</b>					
Très grave (N=5 403)	48,2%	48,2%	48,0%	47,0%	0,669
Assez grave (N=5 038)	48,9%	47,9%	47,8%	48,1%	0,970
Peu grave (N=243)	2,7%	2,2%	2,3%	2,8%	0,438
Pas grave du tout (N=18)	0,2%	0,1%	0,3%	0,2%	0,582
Ne sait pas (N=167)	1,8%	1,6%	1,6%	1,8%	0,833

• **Bon niveau d'information :**  
28% en 2016 → à 36% en 2019

• **Pas bien informés :**  
36% en 2016 → 37% en 2019



## Comparing the effect of a leaflet and a movie in preventing tick bites and Lyme disease in The Netherlands

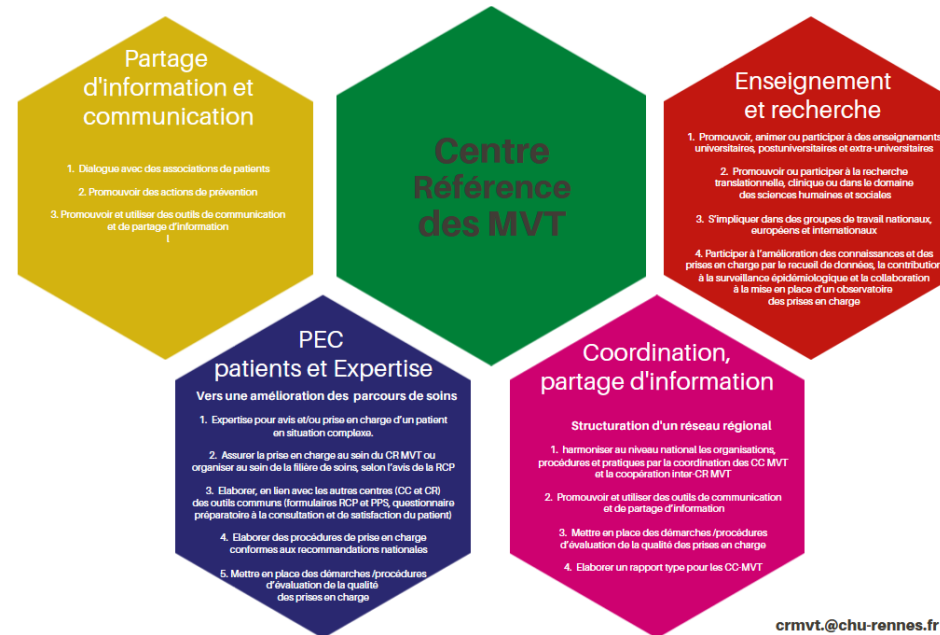
Desirée Jacqueline Mathieu Angélique Beaujean<sup>1\*</sup>, Rik Crutzen<sup>2</sup>, Fedor Gassner<sup>1</sup>, Caroline Ameling<sup>3</sup>, Albert Wong<sup>4</sup>, James Everard van Steenbergen<sup>1,5</sup> and Dirk Ruwaard<sup>6</sup>

- Étude randomisée, en 4 sous groupes :
  - Prospectus / vidéo / 2 groupes contrôles
  - 2013, en Hollande
- Effet positif sur les connaissances soit d'une vidéo, soit d'un prospectus :
  - Connaissance sur tique et maladie de lyme
  - Renforcer l'auto-efficacité et les intentions de protection
- .... Mais pas d'effet à long terme → donc il faut probablement répéter ces actions de communication , par différents médias.



# • Pourquoi s'intéresser à la communication grand public ?

## • Missions des CRMVT :



## Instruction DGS du 26/11/2018 « Informations dédiées au public »

- Avec ARS, autre CRMVT et les associations de patients
- Relayées par CCMVT
- **Communication sur organisation des soins**
- **Diffusion d'informations et d'outils éducatifs**



- Une place est-elle à prendre?
  - Une information « officielle » accessible



- Contenu large : épidémiologie, maladie, outils
- MAJ régulière (02/02/2021)
- Dossier de presse sonore
  - Courte séquence de >2 min
  - Accès libre, depuis 1 an
  - Finalement peu d'écoutes < 150
- Vidéo [Prévention Tiques 2019 – YouTube](#) : >30 000 vues
- Outils : affiches, flyers...

## LES CONSEILS DE PRUDENCE, LA TACTIQUE ANTI-TIQUES

### 1 Couvre-toi

Porte des vêtements de couleur claire à manches longues, un pantalon à glissière dans des chaussures hautes et un chapeau.

### 2 Utilise des répulsifs

Laisse un adulte t'appliquer un répulsif en respectant les indications notées sur le produit.

### 3 Évite les herbes hautes et les feuilles mortes

Quand tu te promènes, reste au centre des chemins, loin des arbustes. Ne t'accroche pas ou ne t'allonge pas directement sur le sol.

### 4 Examine-toi

Regarde attentivement « tout partout » sur ton corps et tes vêtements pour les chercher. Si tu n'y arrives pas tout seul, demande à quelqu'un de t'aider. La tique apparaît comme un petit point en relief. **N'essaie pas de l'enlever tout seul !**

### 5 Fais retirer la tique

Demande à un adulte de t'enlever la tique à l'aide d'un crochet à tiques, sans l'écraser. Plus vite elle sera retirée, mieux c'est ! Fais désinfecter la piqûre par un adulte et demande lui d'inscrire la date et le lieu de la piqûre dans ton carnet de santé.

### 6 Surveille la zone où tu as été piqué

Au cours des mois qui suivent la piqûre, si tu vois une rougeur apparaître sur ton corps, ou si tu ne te sens pas bien, parle-en à tes parents pour qu'ils t'emmènent voir un médecin. Si besoin il pourra te donner un traitement adapté.

### Qu'est-ce qu'une tique ?

C'est une petite bête qui vit dans la nature. Normalement elle pique les animaux sauvages et domestiques pour se nourrir mais elle peut également piquer des humains qui passent à proximité.

### Pourquoi éviter les piqûres de tiques ?

Une fois qu'une tique a piqué, elle peut rester sur ton corps pendant plusieurs jours. Une piqûre de tique ne fait pas mal. Mais certaines tiques transportent des microbes qui peuvent provoquer des maladies ou piquer. Tu peux être piqué par une tique dans les jardins, les parcs, en forêt... partout où il y a de l'herbe et des feuilles mortes. Après la douche, ne remets pas les vêtements que tu as portés dehors, une tique peut s'y cacher ! Papa ou Maman les lavera à au moins 60°.

**POUR ÉVITER D'AVOIR UNE MALADIE, LA TIQUE DOIT ÊTRE ENLEVÉE LE PLUS VITE POSSIBLE.**

Pour plus d'information : [http://ecoli-sante.gouv.fr/risqs-et-maladies/maladies-infectieuses/maladie-de-lyme](http://ecoli-sante.gouv.fr/risqs-et-maladies/maladies/maladies-infectieuses/maladie-de-lyme)  
[www.mepsalace.org/fr/antiticknature/](http://www.mepsalace.org/fr/antiticknature/)  
[www.citique.fr/signalement-tique](http://www.citique.fr/signalement-tique)

© BE2EC - Document illustré et adapté par Tiques-Malade 2018. Révisé avec les connaissances de l'Institut Pasteur de Lyon et de l'Institut Pasteur de Lille. Validé par le Ministère des Affaires sociales et de la Santé et Santé publique France.



- Une place est-elle à prendre ?
  - Une information « officielle » accessible



- Même vidéo : [Prévention Tiques 2019 – YouTube](#)
  - Information succincte, comprenant le parcours de soin avec Centres de Compétences
- Information variable selon les ARS
  - Mais systématique
  - Le plus souvent : information de prévention, parcours de soins avec CCMVT et CRMVT de rattachement





- Une place est-elle à prendre ?
  - Santé = sujet majeur de recherche sur internet
  - Baromètre flash de la commission européenne 2014 : European Citizens' Digital Health Literacy
    - 60% des personnes interrogées cherchent sur internet pour des questions santé et 31% au moins 1/mois
    - $\frac{3}{4}$  des personnes pensent que internet est un bon outil pour améliorer leur connaissance en santé
    - 90% des personnes sont satisfaites des info internet
    - 40% pensent que les sources ne sont pas fiables
    - 80% des personnes pensent savoir distinguer les infos de bonnes et mauvaises qualités.

[https://www.google.fr/url?sa=t&rct=j&q=&esrc=s&source=web&cd=&cad=rja&uact=8&ved=2ahUKewippYyVqpXzAhUD3IUKHRV7DrMQFnoECAsQAQ&url=http%3A%2F%2Fpublications.europa.eu%2Fresource%2Fgenpub%2FPUB\\_KK0414968ENN.1.1&usg=AOvVaw0avy5A-CPm31iFchjolkG8](https://www.google.fr/url?sa=t&rct=j&q=&esrc=s&source=web&cd=&cad=rja&uact=8&ved=2ahUKewippYyVqpXzAhUD3IUKHRV7DrMQFnoECAsQAQ&url=http%3A%2F%2Fpublications.europa.eu%2Fresource%2Fgenpub%2FPUB_KK0414968ENN.1.1&usg=AOvVaw0avy5A-CPm31iFchjolkG8)



## • CRMVT Grand Ouest : Veille Web – Mme Liza Gicquel

- Via alerte google, sur mots clefs [Borreliose ou maladie de Lyme, CRMVT, MVT]
- Sources : article gratuit / hors publication professionnelle, réseaux sociaux, TV...
- Du 27/05/2021 à 07/09/2021 (3 mois)
- Nb = 77 liens internet
- Type de ressource

<b>Presse généraliste</b>	<b>57</b>
<b>Site à orientation médicale</b>	15
<b>Site scientifique généraliste</b>	2
<b>Site d'organisme de santé officiel</b>	2
<b>Site activiste</b>	1

### • Thèmes abordés

Épidémiologie	13 (16%)
<b>Prévention</b>	<b>26 (34%)</b>
Diagnostic	9 (12%)
Parcours de soins	8 (11%)
<b>Témoignages</b>	<b>18 (23%)</b>
Autres MVT	8 (11%)
Actions politiques / médiatisation	9 (12%)
Vaccins	2



## • Références

- 8/77 liens seulement citent les CR ou CCMVT
- 18/77 renvoient vers des programmes/outils officiels : Citique (17), ministère de la santé (1)

## • Qui a la parole ?

- **Patients** : 25/77 (35%)
- Interview médecins : 14/77 (18%)



## • Traitement : 18 liens Web en parlent

- 14/18 : ttt hors recommandations nationales / sur 17 témoignages, 11 ont reçus des ttt non conformes
- 4 conformes aux recommandations des sociétés savantes (dont 3 avec interview de médecins).

**BRIEF REPORT**

Osong Public Health Res Perspect 2017;8(4):289-292  
<https://doi.org/10.24171/j.phrp.2017.8.4.10>  
eISSN 2233-6052



## Lyme Disease and YouTube™: A Cross-Sectional Study of Video Contents

Corey H. Basch<sup>a,\*</sup>, Lindsay A. Mullican<sup>b,\*</sup>, Kwanza D. Boone<sup>b,\*</sup>, Jingjing Yin<sup>c</sup>, Alyssa Berdnik<sup>d</sup>,  
Marina E. Ereemeeva<sup>a</sup>, Isaac Chun-Hai Fung<sup>b</sup>

- Les 100 vidéos youtube les plus vues sur la maladie de Lyme (2016)
    - Individu/Grand public : 40 vidéos / 31% des vues
    - Programme internet : 31 vidéos / 23,1% des vues
    - **Professionnels de santé** : 16 vidéos / **19% des vues**
    - Actualités TV : 13 vidéos / 26,8% des vues
  - Faible insistance sur Prévention ++
- vidéos les plus vues ne sont pas créées par des professionnels de santé.



## Zoonoses AND PUBLIC HEALTH

ORIGINAL ARTICLE

Lyme disease prevention: A content analysis of Canadian patient group and government websites

Audrey-Ann Journault ✉ Lucie Richard, Cécile Aenishaenslin

- Comparaison d'info entre des sites gouvernementaux et des sites associatifs
  - Analyse de thème autour de la prévention
  - Qq divergences d'informations entre données gouvernementales et sites associatifs
    - Protection par répulsif
    - Transmission hors pique de tique
- ?? Conséquences sur les comportements ?
- Intérêt d'une information accessible, de bonne qualité.



- Web et maladie de Lyme

- Information riche, accessible et renouvelée sur la maladie de Lyme
- Beaucoup de témoignages de patients
- Manque de citation des sources et de recul sur la fiabilité de l'information
- Parcours de soins, recommandation consensuelle de ttt, et organisation de la PEC avec CC et CRMVT peu développés.



# Tour d'horizon : ce qui est proposé par CMRVT

- Les CRMVT proposent un **page web** de présentation, sur site du CHU



- CRMVT Grand Est : **création d'un dossier de presse**, en lien avec la direction de la communication du CHU de Strasbourg, pour pouvoir donner des informations à la presse à chaque évènement marquant sur les MVT.



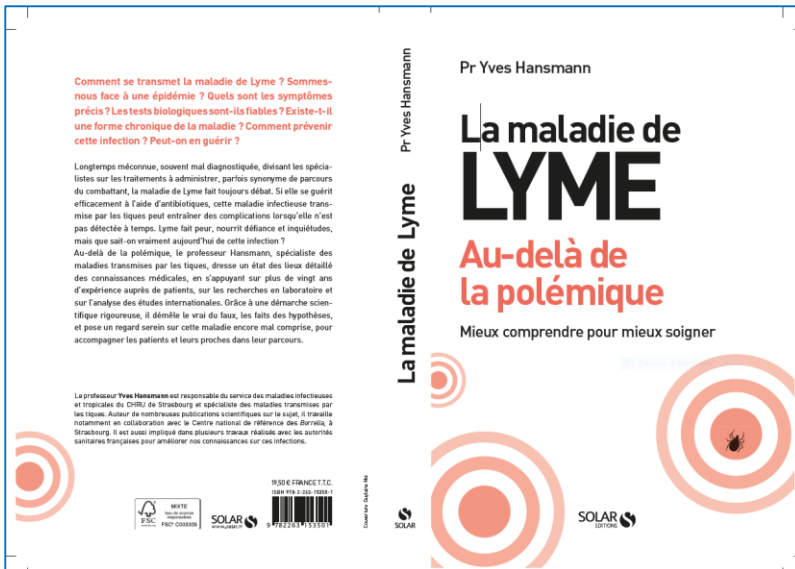




# Quelques exemples de communication grand public

## CRMVT Grand Est

- Interview presse
- Conférence débat
- Livre Pr Hansmann
- Documents SpF destinés aux patients

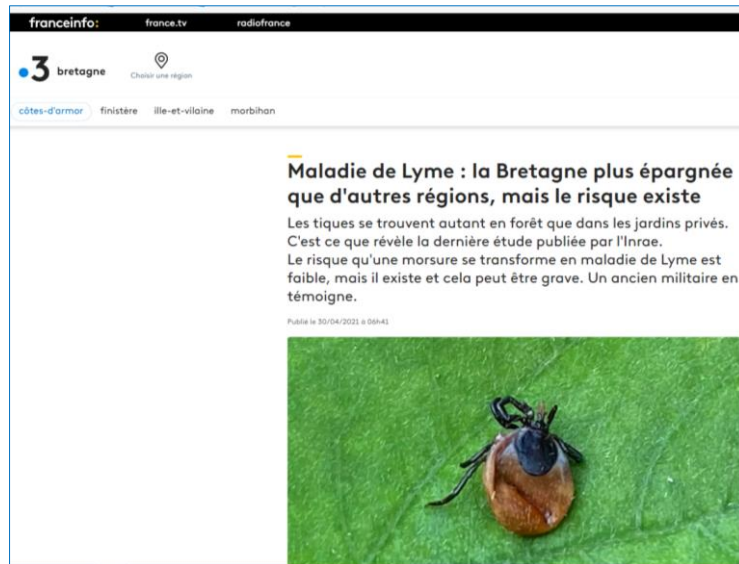
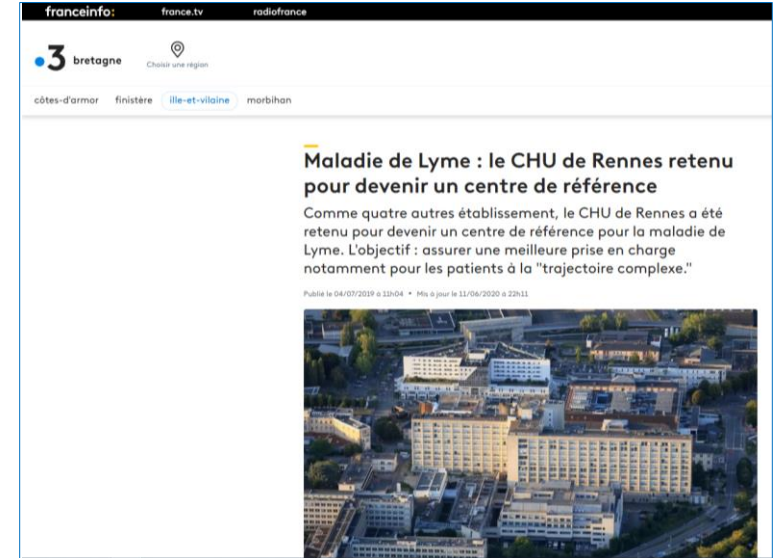




# Quelques exemples de communication grand public

## CRMVT Grand Ouest

- Interview presse, tv
- Document SpF destinés aux patients



# Quelques exemples de communication grand public



## CRMVT IDF-HDF

- Interview presse, dont enfant et étudiants faculté Paris Est
- Interview radio (Africa radio)
- Webinar à destination du grand public « Prévention et maladie de Lyme », organisé par la CAMIEG, le 29 juin 2021, nombre de participants = 25





# Création d'une vidéo pour visibilité du parcours de soin

## Diffusée :

- CHU
- Youtube (1300 vues)
- Twitter
- URPS M et P

## Proposée :

- Association mère de vie- Lyme Bretagne
- 5 ARS
- CPAM
- Tous les CCMVT GO
- Tous les CRMVT





# Vers les associations de patients et usagers



LYME  
BRETAGNE

- Par pls CRMVT
  - Contacts avec des associations de patients et/ou usagers
  - Démarche similaire : échanges sur les attentes de l'association
    - Implication de la médecine générale
    - Renforcement des CCMVT et harmonisation des pratiques
    - Point sur la recherche
    - Facilité d'accès aux consultations ++
    - Retour des patients
- CRMVT grand Est : Entretien de groupe avec plusieurs patients suivis et des professionnels des centres afin de recueillir le vécu, les besoins et les attentes des patients (Restitution en cours)
  - But : élaborer un questionnaire de satisfaction et d'expérience
  - → demande forte de tous les patients de groupe de parole

# Création d'un site Web commun aux 5 CRMVT



**Diagnostic &  
Prise en charge**

**Prévention**

**Formation &  
Recherche**

**Actualités**

**Foire aux questions**



# Les 5 CRMVT

 | CRMVT  
Centre de Référence des Maladies Vectorielles liées aux Tiques Ile-de-France & Hauts-de-France

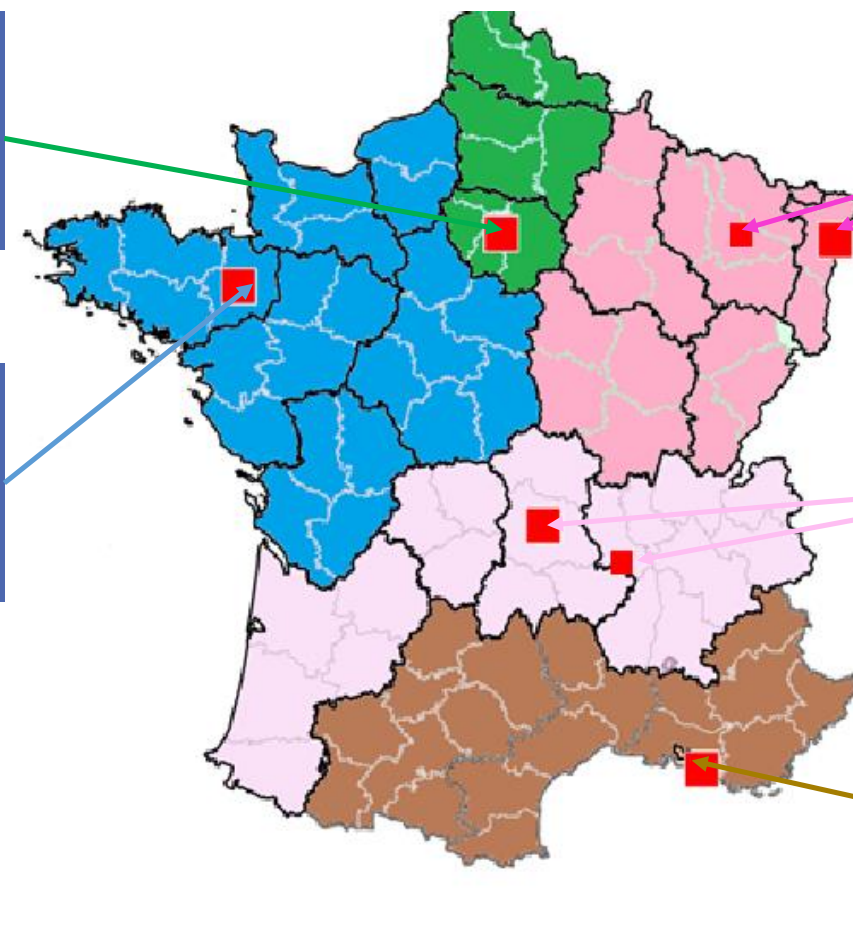
Villeneuve-Saint-Georges

 | CRMVT  
Centre de Référence des Maladies Vectorielles liées aux Tiques Région Grand Ouest

Rennes

## Pour chaque CRMVT :

- . Contact
- . Liste des centres de compétences associés
- . Calendrier RCP



 | CRMVT  
Centre de Référence des Maladies Vectorielles liées aux Tiques Région Grand Est

Strasbourg - Nancy

 | CRMVT  
Centre de Référence des Maladies Vectorielles liées aux Tiques Nouvelle Aquitaine Sud & Auvergne-Rhône-Alpes

Clermont-Ferrand - Saint-Etienne

 | CRMVT  
Centre de Référence des Maladies Vectorielles liées aux Tiques Région Sud

Marseille



# Diagnostic & Prise en charge



## Les recommandations

Info-antibio N°89: Juillet 2019  
Traitement de la maladie de Lyme

## Le parcours de soin

### Médecin traitant

**1<sup>er</sup> niveau Médecin généraliste**

- Quelques jours à quelques semaines après une piqûre de tique, une tache rouge peut apparaître et s'étendre progressivement.
- Une consultation chez votre médecin traitant est nécessaire. Il y diagnostique un erythème migratoire, orientant vers la prise en charge de la maladie de Lyme. Il peut prescrire un traitement antibiotique sans délai, éventuellement en hospitalisation.
- Si votre médecin généraliste pense que vous pouvez avoir d'autres complications de la maladie de Lyme, il dirige un courrier et vous conseille vers le centre hospitalier le plus proche pour une consultation avec un infectiologue.

### Infectiologie CCMVT

**2<sup>ème</sup> niveau** Infectiologue du CH le plus proche  
Centre de compétence des maladies vectorielles à tiques

- Vous avez une consultation avec un infectiologue du Centre Hospitalier le plus proche de chez vous.
- En fonction de vos symptômes et de votre histoire clinique, il vous prescrit éventuellement des examens complémentaires ou des traitements, ou vous oriente vers un autre spécialiste.
- À la suite de cette consultation, si le diagnostic reste incertain, il dirige un courrier, le joint à votre dossier et vous oriente vers le Centre de Référence des Maladies Vectorielles à Tiques correspondant à votre lieu d'habitation.

### RCP CRMVT

**3<sup>ème</sup> niveau** Centre de Référence des Maladies Vectorielles à Tiques

- Vous êtes pris en charge au niveau 2 et n'y pas parvenu à diagnostiquer les symptômes.
- Votre dossier est évalué en Réunion de Concertation Interdisciplinaire avec différents médecins de différentes spécialités.
- Des examens complémentaires peuvent être prescrits afin de confirmer ou infirmer le diagnostic initial ou de vous orienter vers un spécialiste pour une prise en charge thérapeutique appropriée.

## Que faire ?

J'ai été piqué par une tique

J'ai une lésion cutanée suite à une piqûre de tique

Je pense avoir une maladie de Lyme chronique

## Quelques explications...

Je ne comprends pas le résultat de ma sérologie

Quand réaliser une sérologie ?

Que veut dire sérologie en deux temps ?

Est-ce que le test est fiable ?

Le médecin m'a parlé de réaction aspécifique croisée...



## Prévention

### Actions de prévention

*Vêtements  
Répulsifs*

### Reconnaitre une tique



### Ôter une tique après morsure

### Surveiller l'apparition d'un EM

## Formation & Recherche

### Recherches en cours

*Résumé des protocoles + coordonnées pour participer*

### E-learning

*Erythème Migrant*

### Lien vers le CNR

Centre National de Référence des Borrelia.

### Recherches terminées

*Articles et références des Publications*

### Diplômes Inter Universitaires

*Dates et inscription*

### Lien vers l'INRAE



## Actualités



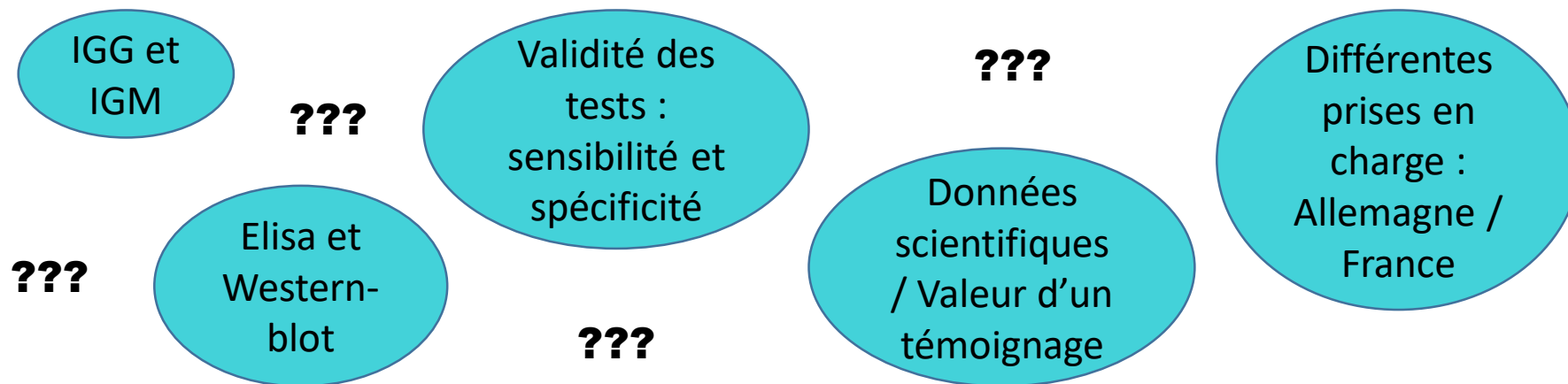
### Manifestations à venir :

- Formations
- Réunions d'information
- Réunions scientifiques
- Agenda des RCP
- CoPil des CRMVT
- Début / Fin d'une recherche

### Inscription à une manifestation :

- Conditions
- Lien / Contact pour renseignements
- Lien / Contact pour inscription

## Foire aux questions



# Conclusion



Communication = axe important en santé ++, à pls niveaux

Mais se poser les bonnes questions:

- Évaluer les besoins
- Quelles informations communiquer?
- Pour quel public ? Patients, grand public, selon âge, selon le niveau d'exposition aux tiques...
- Sous quelle forme / support ?
- Par quels canaux de diffusion ?
- Multiplier les informations ?

Remerciements à tous les CRMVT pour le partage d'info, et Mme Liza Gicquel

